

股指期货早报

发布日期: 2024年10月16日

分析师: 刘超

电话: 023-86769757

期货交易咨询从业信息: Z0012924

市场观察与策略

- 上个交易日, 上证综指跌 2.53%, 深证成指跌 2.53%, 创业板指跌 3.22%, 科创 50 跌 2.93%, 沪深 300 跌 2.66%, 上证 50 跌 2.5%, 中证 500 跌 2.42%, 中证 1000 跌 1.93%, 深证 100ETF 跌 2.89%。两市成交额为 16347.8 亿元, 较前一交易日减少约 2 亿元。
- 申万一级行业中, 表现最好的行业分别为: 国防军工(0.08%), 传媒(-0.19%), 商贸零售(-1.08%)。表现最差的行业分别为: 非银金融(-3.21%), 有色金属(-3.27%), 美容护理(-3.6%)。
- 从估值修复的角度来看, 第一轮脉冲式普涨行情接近尾声, 股指大概率进入震荡整固阶段。中长期来看, 随着财政政策的接续利好, 国内中长期资金与外部资金有望进一步入市, 可以考虑在回调时逢低布局多头仓位。期权方面, 期权隐波冲高回落, 波动率曲面呈现正偏, 波动率期限结构呈现近高远低, 远月看跌期权具有相对性价比。策略方面, 短期股指波动较大, 尝试买入远月虚值看跌期权, 对于股票现货组合进行下行风险保护, 同时保留上方的潜在收益。

市场数据

表 1: 期权成交持仓情况

2024-10-15	成交量 (万张)	变化	持仓量 (万张)	变化	成交PCR	变化	持仓PCR	变化
中证1000股指期货	27.79	-1.84	22.20	0.61	1.08	-0.01	0.80	0.00
沪深300股指期货	17.06	-2.03	20.73	0.39	0.65	0.04	0.74	-0.01
上证50股指期货	7.46	-2.06	9.87	0.10	0.90	0.16	0.77	-0.03
华夏上证50ETF期权	197.19	-20.43	194.27	5.60	1.23	0.12	1.04	-0.07
华泰柏瑞沪深300ETF期权	189.83	-0.72	156.02	4.64	1.28	0.16	0.99	-0.07
嘉实沪深300ETF期权	27.00	-2.40	38.20	1.58	1.68	0.61	1.16	0.01
南方中证500ETF期权	189.94	0.84	118.16	1.53	1.42	0.19	1.11	-0.05
嘉实中证500ETF期权	29.38	-4.57	31.32	0.76	1.62	0.39	1.05	-0.07
易方达深证100ETF	8.80	-1.59	16.47	0.41	1.46	0.49	1.16	-0.04
易方达创业板ETF期权	150.01	-12.43	136.11	4.69	1.19	0.09	1.02	-0.03
科创50ETF	137.03	-21.22	150.39	3.29	1.28	0.29	0.79	-0.01
科创50ETF易方达	49.82	-5.53	68.82	0.38	1.68	0.65	0.90	0.00

数据来源: Wind, 中信建投期货

表 2: 波动率情况

2024-10-15	波动率指数	变化	分位点	标的20日历史波动率	变化	隐历差
中证1000股指期货	34.01%	-3.51%	97.40%	65.39%	0.13%	-31.38%
沪深300股指期货	25.87%	-6.46%	90.29%	53.35%	1.26%	-27.48%
上证50股指期货	22.82%	-6.07%	72.28%	46.14%	1.39%	-23.32%
华夏上证50ETF期权	23.69%	-5.95%	86.08%	49.84%	1.24%	-26.15%
华泰柏瑞沪深300ETF期权	24.11%	-6.07%	86.68%	59.65%	1.14%	-35.54%
嘉实沪深300ETF期权	29.50%	-4.79%	96.79%	60.97%	0.96%	-31.47%
南方中证500ETF期权	29.88%	-4.76%	96.59%	59.02%	0.75%	-29.13%
嘉实中证500ETF期权	37.65%	-7.45%	98.80%	60.39%	0.48%	-22.74%
易方达深证100ETF	29.99%	-6.35%	98.42%	70.46%	0.98%	-40.47%
易方达创业板ETF期权	25.62%	-6.36%	97.27%	122.80%	0.71%	-97.18%
科创50ETF	44.94%	-8.73%	97.57%	105.92%	0.75%	-60.98%
科创50ETF易方达	44.56%	-9.89%	97.57%	103.87%	0.73%	-59.31%

数据来源: Wind, 中信建投期货

表 3：标的市场统计

2024-10-15	收盘价	涨跌幅	成交量 (亿手)	成交量变化 (亿手)	成交额 (亿)	成交额变化 (亿)
中证1000指数	5507.18	-1.93%	297.52	16.37	3809.74	480.60
沪深300指数	3855.99	-2.66%	242.49	-65.09	4344.11	-996.66
上证50指数	2655.12	-2.50%	58.31	-22.34	1137.06	-296.68
华夏上证50ETF	2.758	-2.44%	15.63	-3.24	43.70	-9.46
华泰柏瑞300ETF	3.931	-2.70%	26.14	-4.91	104.27	-20.17
嘉实沪深300ETF	4.037	-2.54%	4.90	-1.35	20.06	-5.61
南方中证500ETF	5.551	-2.49%	7.53	-0.07	42.50	-0.08
嘉实中证500ETF	5.774	-2.14%	1.68	0.04	9.86	0.31
易方达深证100ETF	2.725	-2.89%	0.91	-0.40	2.52	-1.12
易方达创业板ETF	2.045	-3.36%	43.78	-13.22	91.46	-27.06
科创50ETF	0.946	-2.87%	90.77	-30.61	87.85	-27.67
科创50ETF易方达	0.922	-2.85%	28.20	-14.61	26.56	-13.01

数据来源：Wind，中信建投期货

表 4：期货市场统计

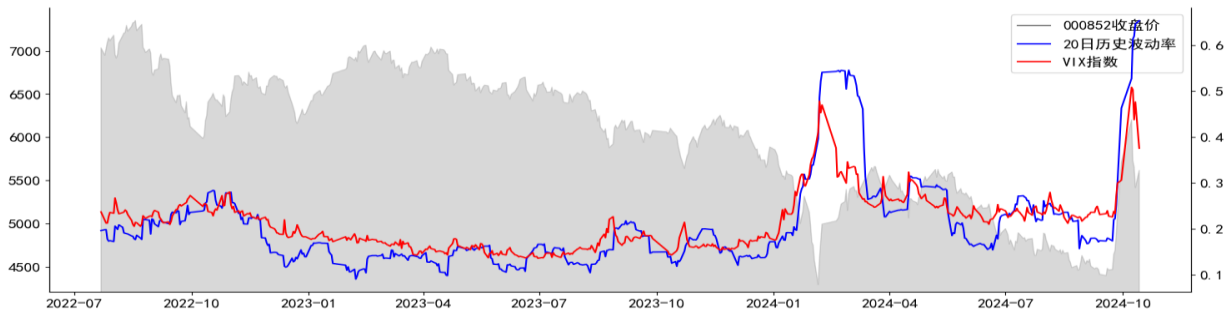
2024-10-15	名称	收盘价	涨跌幅	成交量 (手)	成交额 (亿)	基差
中证1000期货	IM2410	5481.4	-1.96%	145,218	1627.68	-25.78
	IM2411	5452	-2.18%	31,868	355.42	-55.18
	IM2412	5411	-2.26%	102,444	1136.36	-96.18
	IM2503	5331	-2.37%	30,076	328.60	-176.18
沪深300期货	IF2410	3852.2	-2.58%	82,444	969.84	-3.79
	IF2411	3852	-2.59%	20,156	236.83	-3.99
	IF2412	3849.6	-2.66%	68,915	810.11	-6.39
	IF2503	3845	-2.66%	18,075	212.20	-10.99
上证50期货	IH2410	2653	-2.32%	41,816	338.51	-2.12
	IH2411	2655.4	-2.36%	8,873	71.85	0.28
	IH2412	2653	-2.53%	31,268	253.49	-2.12
	IH2503	2659	-2.47%	8,046	65.33	3.88
中证500期货	IC2410	5456.4	-2.28%	65,132	725.24	-16.16
	IC2411	5442.6	-2.35%	19,076	211.86	-29.96
	IC2412	5424.6	-2.34%	49,145	544.84	-47.96
	IC2503	5380	-2.43%	15,067	165.50	-92.56

数据来源：Wind，中信建投期货

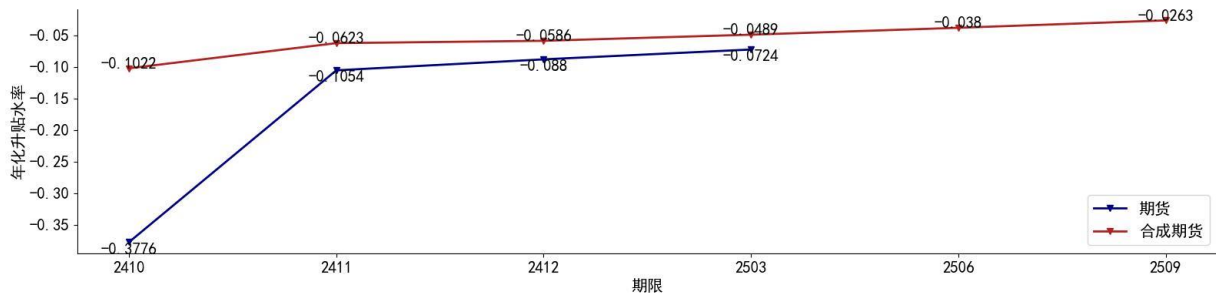
图 1：中证 1000 股指期货

成交持仓情况	中证 1000 股指期货总成交量为 27.79 万手，总持仓量为 22.2 万手，其中 2410 合约成交量为 20.87 万手，持仓量为 10.11 万手。
最大持仓价位	2410 合约看涨期权最大持仓价位为 6000，看跌期权最大持仓价位为 5000。持仓量密集的行权价可作为标的阻力位和支撑位重要参考指标。
PCR 分析	2410 合约成交量 PCR 为 67.67%，持仓量 PCR 为 94.35%。期权全部合约成交量 PCR 为 66.77%，持仓量 PCR 为 79.73%。
波动率分析	当月平值 IV 为 30.86%，下月平值 IV 为 31.88%，下下月平值 IV 为 30.28%，当季平值 IV 为 30.29%，下季平值 IV 为 28.62%，下下季平值 IV 为 27.96%。

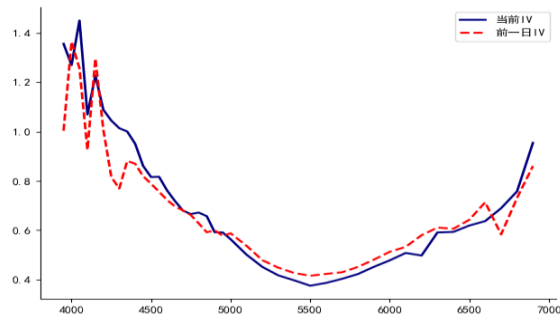
VIX 指数走势



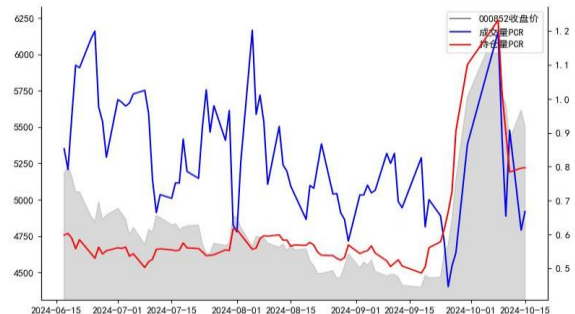
平值期权合成期货与期货升贴水率



当月合约虚值隐含波动率曲线



全合约 PCR

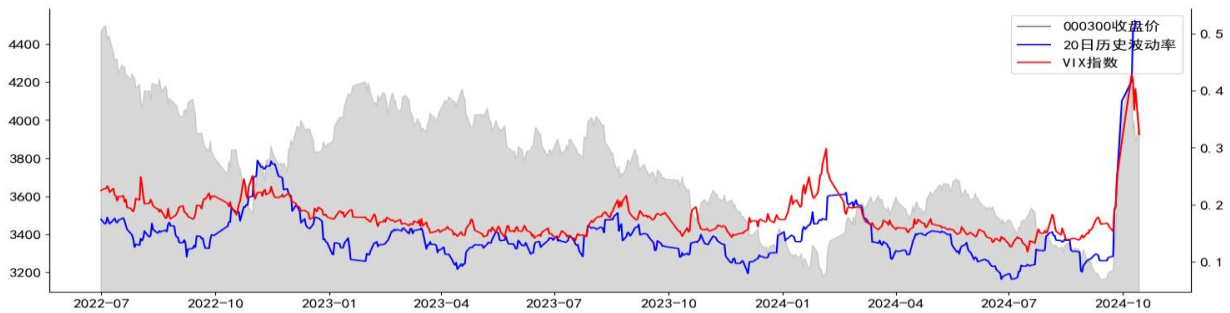


数据来源：Wind、RiceQuant，中信建投期货

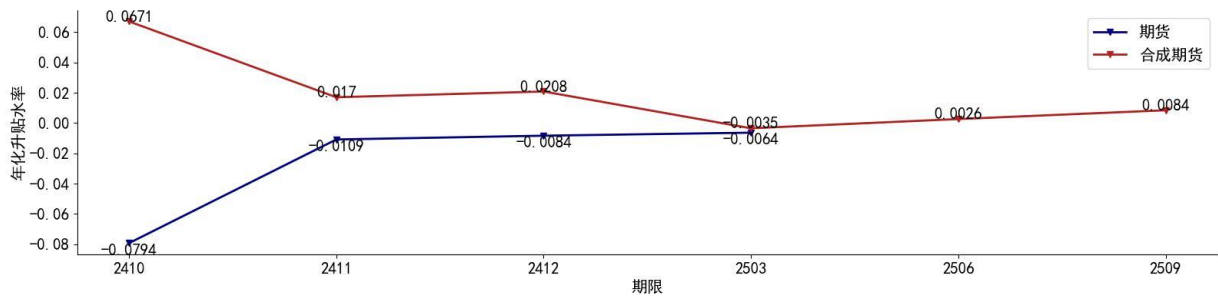
图 2：沪深 300 股指期货

成交持仓情况	沪深 300 股指期货总成交量为 17.06 万手，总持仓量为 20.73 万手，其中 2410 合约成交量为 10.8 万手，持仓量为 8.44 万手。
最大持仓价位	2410 合约看涨期权最大持仓价位为 4100，看跌期权最大持仓价位为 3800。持仓量密集的行权价可作为标的阻力位和支撑位重要参考指标。
PCR 分析	2410 合约成交量 PCR 为 68.74%，持仓量 PCR 为 84.39%。期权全部合约成交量 PCR 为 64.63%，持仓量 PCR 为 74.49%。
波动率分析	当月平值 IV 为 23.1%，下月平值 IV 为 23.55%，下下月平值 IV 为 23.95%，当季平值 IV 为 23.23%，下季平值 IV 为 22.51%，下下季平值 IV 为 22.45%。

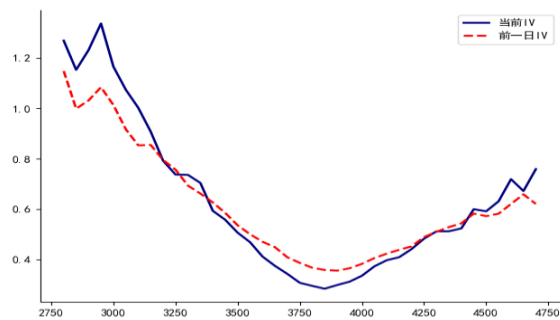
VIX 指数走势



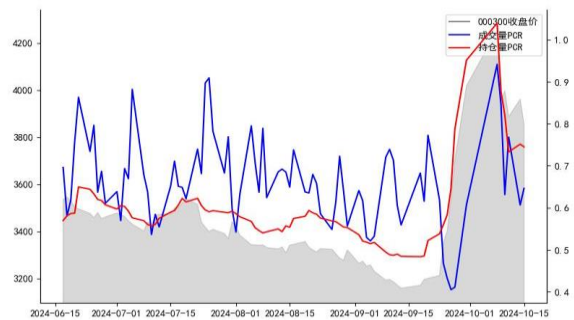
平值期权合成期货与期货升贴水率



当月合约虚值隐含波动率曲线



全合约 PCR

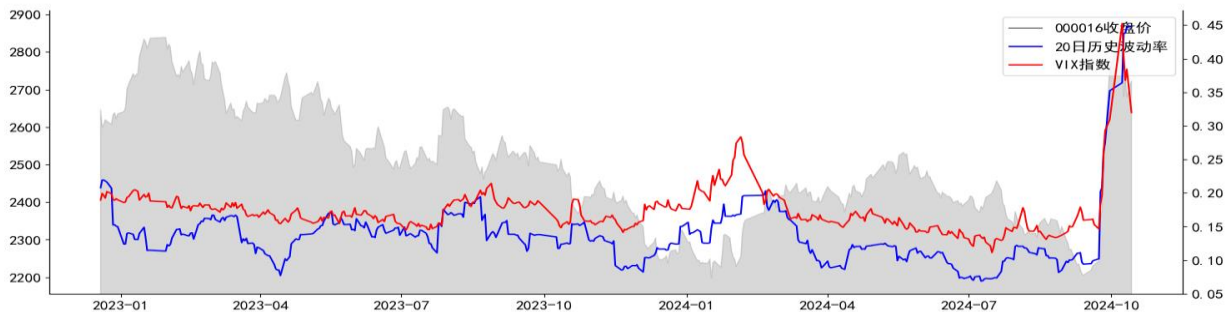


数据来源：Wind、RiceQuant，中信建投期货

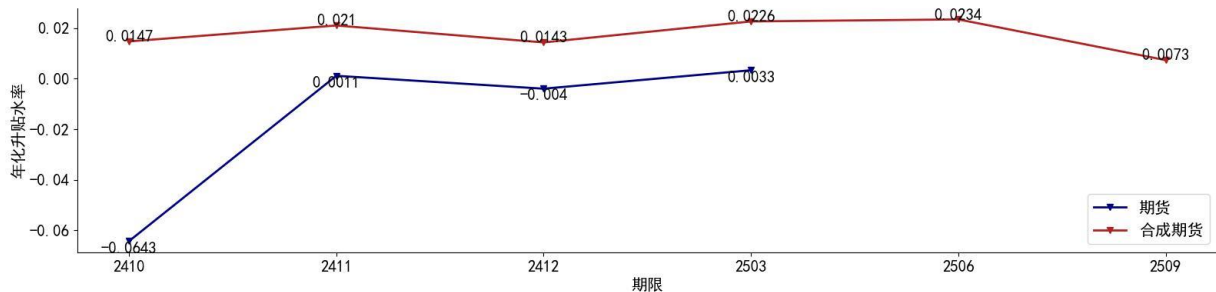
图 3：上证 50 股指期货

成交持仓情况	上证 50 股指期货总成交量为 7.46 万手，总持仓量为 9.87 万手，其中 2410 合约成交量为 5.37 万手，持仓量为 5.09 万手。
最大持仓价位	2410 合约看涨期权最大持仓价位为 2850，看跌期权最大持仓价位为 2600。持仓量密集的行权价可作为标的阻力位和支撑位重要参考指标。
PCR 分析	2410 合约成交量 PCR 为 62.61%，持仓量 PCR 为 84.7%。期权全部合约成交量 PCR 为 64.35%，持仓量 PCR 为 76.82%。
波动率分析	当月平值 IV 为 25.27%，下月平值 IV 为 23.65%，下下月平值 IV 为 22.76%，当季平值 IV 为 22.67%，下季平值 IV 为 22.94%，下下季平值 IV 为 22.18%。

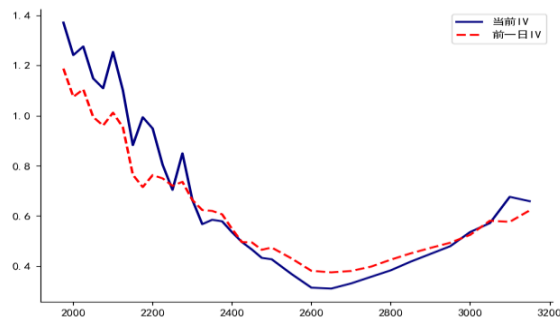
VIX 指数走势



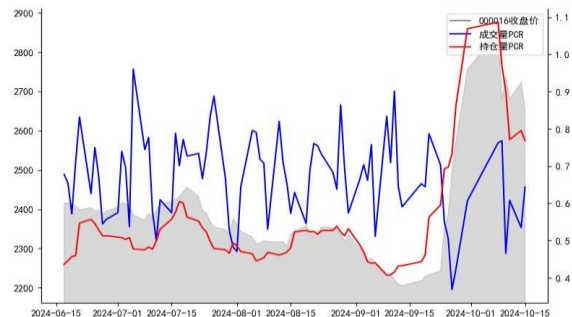
平值期权合成期货与期货升贴水率



当月合约虚值隐含波动率曲线



全合约 PCR



数据来源：Wind、RiceQuant，中信建投期货

联系我们

全国统一客服电话：400-8877-780

网址：www.cfc108.com

获取更多研报报告、专业客户经理一对一服务、
了解公司更多信息，扫描右方二维码即可获得！



重要声明

本报告观点和信息仅供符合证监会适当性管理规定的期货交易者参考，据此操作、责任自负。中信建投期货有限公司（下称“中信建投”）不因任何订阅或接收本报告的行为而将订阅人视为中信建投的客户。

本报告发布内容如涉及或属于系列解读，则交易者若使用所载资料，有可能会因缺乏对完整内容的了解而对其中假设依据、研究依据、结论等内容产生误解。提请交易者参阅中信建投已发布的完整系列报告，仔细阅读其所附各项声明、数据来源及风险提示，关注相关的分析、预测能够成立的关键假设条件，关注研究依据和研究结论的目标价格及时间周期，并准确理解研究逻辑。

中信建投对本报告所载资料的准确性、可靠性、时效性及完整性不作任何明示或暗示的保证。本报告中的资料、意见等仅代表报告发布之时的判断，相关研究观点可能依据中信建投后续发布的报告在不发布通知的情形下作出更改。

中信建投的销售人员、交易人员以及其他专业人士可能会依据不同假设和标准、采用不同的分析方法而口头或书面发表与本报告意见不一致的市场评论和/或观点。本报告发布内容并非交易决策服务，在任何情形下都不构成对接收本报告内容交易者的任何交易建议，交易者应充分了解各类交易风险并谨慎考虑本报告发布内容是否符合自身特定状况，自主做出交易决策并自行承担交易风险。交易者根据本报告内容做出的任何决策与中信建投或相关作者无关。

本报告发布的内容仅为中信建投所有。未经中信建投事先书面许可，任何机构和/或个人不得以任何形式对本报告进行翻版、复制和刊发，如需引用、转发等，需注明出处为“中信建投期货”，且不得对本报告进行任何增删或修改。亦不得从未经中信建投书面授权的任何机构、个人或其运营的媒体平台接收、翻版、复制或引用本报告发布的全部或部分內容。版权所有，违者必究。

全国统一客服电话：400-8877-780

网址：www.cfc108.com